

ความเข้าใจถึงเงื่อนไข สิทธิหน้าที่การเสียภาษีและความคาดหวังถึงผลประโยชน์ที่จะได้รับที่ส่งผลต่อการเข้าร่วมโครงการคนละครึ่ง
ของผู้ประกอบการในเขตบางเขนกรุงเทพมหานคร

Understanding Right ,TaxObligation ,and Expectation of Benefits Affecting Business OwnersEngaging Haif to Half Project
Around

Bangkhen Area,Bangkok Metropolitan Diataict

กิตติยา เลียงบำรุง

สาขาการจัดการ คณะบริหารธุรกิจ มหาวิทยาลัยรามคำแหง

ผู้รับผิดชอบบทความ

Kittiya Leangbumrung

e-mail : 6314060091@rumail.ru.ac.th

Faculty of Business Administration Program in Management, Ramkhamhaeng University

Corresponding author

บทคัดย่อ

การศึกษาครั้งนี้มีวัตถุประสงค์เพื่อ 1.) เพื่อสำรวจและสรุปความคิดเห็นของร้านค้าที่เข้าร่วมโครงการคนละครึ่งที่มีผลต่อความเข้าใจถึงเงื่อนไข สิทธิ หน้าที่การเสียภาษีและความคาดหวังถึงประโยชน์ที่จะได้รับที่ส่งผลต่อการเข้าร่วมโครงการคนละครึ่งของผู้ประกอบการในเขตบางเขนกรุงเทพมหานคร 2.) เพื่อวิเคราะห์อิทธิพลของความเข้าใจถึงเงื่อนไข สิทธิ หน้าที่การเสียภาษีและความคาดหวังถึงประโยชน์ที่จะได้รับที่ส่งผลต่อการเข้าร่วมโครงการคนละครึ่งของผู้ประกอบการในเขตบางเขนกรุงเทพมหานคร เครื่องมือที่ใช้ในการเก็บข้อมูลคือแบบสอบถาม ซึ่งได้ทำการตรวจสอบจากผู้ทรงคุณวุฒิ และมีค่าความเชื่อมั่นเท่ากับ 95% ตัวอย่างจำนวน 200 คน เลือกจากการสุ่มตัวอย่างแบบเชิงปริมาตรสถิติที่ใช้ประกอบสถิติเชิงพรรณนาประกอบด้วยค่าความถี่ ค่าร้อยละ ค่าเฉลี่ย ค่าส่วนเบี่ยงเบนมาตรฐาน และสถิติเชิงอนุมาน ได้แก่ การวิเคราะห์เชิงถดถอยพหุ ทั้งนี้การทดสอบสมมุติฐานทำที่ระดับนัยสำคัญทางสถิติ 0.05

ผลการศึกษาพบว่า ผู้ตอบแบบสอบถามส่วนใหญ่มีความคิดเห็นระดับปานกลางถึงความเข้าใจเงื่อนไข สิทธิ หน้าที่การเสียภาษี ความคิดเห็นด้านความคาดหวังถึงผลประโยชน์ที่จะได้รับที่ส่งผลต่อการเข้าร่วมโครงการคนละครึ่งพบว่าผู้ตอบแบบสอบถามส่วนใหญ่คาดหวังในระดับมาก ความคิดเห็นด้านความเห็นด้วยเข้าร่วมโครงการคนละครึ่งของผู้ประกอบการพบว่าผู้ตอบแบบสอบถามส่วนใหญ่มีความเห็นด้วยในระดับมาก จากการทดสอบสมมุติฐาน พบว่า เมื่อเปรียบเทียบความเข้าใจถึงเงื่อนไข สิทธิ หน้าที่การเสียภาษีและความคาดหวังถึงประโยชน์ที่จะได้รับที่ส่งผลต่อการเข้าร่วมโครงการคนละครึ่งของผู้ประกอบการ แตกต่างกันอย่างมีนัยสำคัญทางสถิติที่ระดับ .05

คำสำคัญ: ความเข้าใจ, ความคาดหวัง, การเข้าร่วมโครงการคนละครึ่ง

ABSTRACT

The purposes of this study aimed to (1) To survey and summarize the opinions of the half-participating merchants affecting their understanding of the conditions, rights, tax obligations and expected benefits that affect their participation in the program. Operates in Bang Khen, Bangkok (2) To analyze the influence of understanding of conditions, rights, tax duty and expectation of benefits that affect half of entrepreneurs participating in the project in Bang Khen, Bangkok. , the administered questionnaire with the reliability value of 0.982 and approved content validity by the experts were employed for data collection. The 200 samples were randomly selected by using the convenient sampling method. Both descriptive and inferential statistics were applied including percentage calculation, frequency, mean, standard deviation, as well as, multiple regression analysis.

The research findings were revealed that the average moderately to understand the conditions, rights, duties of tax payment The opinion of the expectation of benefits that would affect half of the participants found that the majority of respondents rather high expectations About half of the entrepreneurs who participated in the project showed that the majority of the respondents agreed at a high level According to the hypothesis testing that was statistically significant level at 0 .0 5 it was proved that Understanding of the conditions, rights, tax obligations and expectations of benefits that affect half-business participation in the program

Keywords : understanding, expectation, participation in the project half

สถานการณ์ ที่มา และปัญหาของการวิจัย

ปีพุทธศักราช 2563 ประเทศไทยได้เผชิญวิกฤตรอบด้านในหลายมิติโดยมีสาเหตุหลักมาจากเชื้อไวรัสโควิด-19 ที่เกิดเมื่อปลายปีพุทธศักราชและแพร่ระบาดหนักในช่วงไตรมาสแรกของปี 2563 วิกฤตการแพร่ระบาดของโรคโควิด-19 ส่งผลกระทบต่อทุกวงการ ทุกภาคอุตสาหกรรม จึงทำให้รัฐบาลของแต่ละประเทศที่ประสบกับวิกฤตครั้งนี้ ต่างระดมความคิด เพื่อหาแนวทางในการแก้ปัญหา และสร้างวิธีการพุงสภาพเศรษฐกิจของประเทศให้อยู่รอดและฝ่าวิกฤตครั้งนี้ไปได้ จึงเป็นโอกาสเหมาะสำหรับภาครัฐที่จะกลับมามองตัวเองและคิดหา นโยบายที่เหมาะสมที่สุด รัฐบาลจึงมีความจำเป็นต้องดำเนินนโยบายเพื่อสนับสนุนการฟื้นฟูเศรษฐกิจ โดยการกระตุ้นและรักษาระดับการบริโภคในประเทศ เพื่อศึกษาระดับและทิศทางของการเจริญเติบโตทางเศรษฐกิจ ซึ่งต้องอาศัยแรงขับเคลื่อนจากประชากรในประเทศ และรัฐบาลออกนโยบายประกอบไปด้วย 1) โครงการเพิ่มกำลังซื้อให้แก่บัตรสวัสดิการแห่งรัฐ 2) โครงการชิมช้อปใช้ 3) โครงการคนละครึ่ง 4) โครงการช้อปดีมีคืน 5) โครงการเราไม่ทิ้งกัน 6) โครงการเราเที่ยวด้วยกัน 7) โครงการเราชนะ 8) โครงการม.33 เรารักกัน (อ้างอิง: กัสมา บุญมาก)

ในส่วนของ โครงการคนละครึ่ง โครงการคนละครึ่งเป็น โครงการที่มีเป้าหมายเพื่อกระตุ้นการใช้จ่ายใช้สอยภายในประเทศ ช่วยบรรเทาภาระค่าใช้จ่ายให้ประชาชนและช่วยเพิ่มสภาพคล่องให้ร้านค้ารายย่อย เป็นการสนับสนุนเศรษฐกิจฐานรากและฟื้นฟูเศรษฐกิจของประเทศในองคร่วม

โดยร้านค้าที่จะเข้าร่วม โครงการต้องเป็นผู้ประกอบการรายย่อยประกอบกิจการประเภทร้านอาหารเครื่องดื่ม สินค้าทั่วไป ซึ่งไม่ได้จดทะเบียนเป็นนิติบุคคลและไม่เป็นร้านสะดวกซื้อที่เป็นธุรกิจแฟรนไชส์

สำหรับการศึกษาในครั้งนี้ ผู้วิจัยมีความสนใจที่จะศึกษาเพื่อให้เกิดความชัดเจน กับกลุ่มผู้ประกอบการในเขตบางเขน กรุงเทพมหานคร จะนำไปสู่ผลสรุปของการศึกษาที่ว่าความเข้าใจถึงเงื่อนไข สิทธิหน้าที่การเสียภาษีและความคาดหวังถึงผลประโยชน์ที่จะได้รับที่ส่งผลต่อการเข้าร่วม โครงการคนละครึ่งของผู้ประกอบการในเขตบางเขนกรุงเทพมหานคร โดยผู้วิจัยได้นำเสนอปัญหา ของการวิจัยของการศึกษาดังต่อไปนี้

1. กลุ่มผู้ประกอบการในเขตบางเขนกรุงเทพมหานคร มีความคิดเห็นอย่างไรต่อความเข้าใจถึงเงื่อนไข สิทธิหน้าที่การเสียภาษีความคาดหวังถึงผลประโยชน์ที่และการเข้าร่วม โครงการคนละครึ่งของผู้ประกอบการ

2. ความเข้าใจถึงเงื่อนไข สิทธิหน้าที่การเสียภาษีจะส่งผลต่อการเข้าร่วม โครงการคนละครึ่งของผู้ประกอบการในเขตบางเขนกรุงเทพมหานคร หรือไม่ในลักษณะใด

วัตถุประสงค์ของการศึกษา

1. เพื่อสำรวจและสรุปความคิดเห็นของผู้ประกอบการที่มีต่อ ความเข้าใจถึงเงื่อนไข สิทธิหน้าที่การเสียภาษีความคาดหวังถึงผลประโยชน์ที่จะได้รับและการเข้าร่วม โครงการคนละครึ่งของผู้ประกอบการในเขตบางเขนกรุงเทพมหานคร

2. เพื่อวิเคราะห์และสรุปอิทธิพลของความเข้าใจถึงเงื่อนไข สิทธิหน้าที่การเสียภาษีและความคาดหวังถึงผลประโยชน์ที่จะได้รับที่ส่งผลต่อการเข้าร่วม โครงการคนละครึ่งที่มีต่อความคาดหวังถึงผลประโยชน์ที่จะได้รับที่ส่งผลต่อการเข้าร่วม โครงการคนละครึ่งของผู้ประกอบการในเขตบางเขนกรุงเทพมหานคร

ประโยชน์ที่จะได้รับจากการวิจัย

การศึกษาในครั้งนี้เป็นประโยชน์ต่อองค์กรหน่วยงานและบุคคลที่ได้นำผลการศึกษาไปประยุกต์ใช้ดังต่อไปนี้

1. องค์กรและหน่วยงานที่จะได้รับประโยชน์ ได้แก่ กรมสรรพากรและผู้ประกอบการร้านค้าที่เข้าร่วมโครงการคนละครึ่ง โดยที่องค์กรและหน่วยงานจะนำไปใช้ในเรื่อง

- 1.1 เพื่อนำข้อมูลที่ได้มาเป็นแนวทางสำหรับการให้บริการความรู้ด้านภาษีอากรแก่ผู้เสียภาษี
- 1.2 เพื่อให้หน่วยงานที่เกี่ยวข้องนำข้อมูลที่ได้ไปใช้ในการดำเนินการจัดเก็บภาษีอากรได้อย่างมีประสิทธิภาพและเป็นธรรม
- 1.3 เพื่อให้ทราบปัญหา ข้อเสนอแนะของผู้เสียภาษีเกี่ยวกับความรู้ความเข้าใจในการเสียภาษีเงินได้บุคคลธรรมดา
- 1.4 เพื่อเป็นข้อมูลให้บุคคลทั่วไปในการศึกษาสิทธิประโยชน์ทางภาษีที่เปลี่ยนแปลงไปเพื่อนำไปเป็นแนวทางในการวางแผนเสียภาษีต่อไป
- 1.5 ทำให้ทราบถึงประสิทธิผลโครงการคนละครึ่งของรัฐบาลรวมถึงแนวทางการพัฒนาและการปรับปรุงนโยบายโครงการคนละครึ่งของรัฐบาล
- 1.6 ทำให้ทราบถึงปัญหาและอุปสรรคของโครงการคนละครึ่งของรัฐบาล รวมถึงแนวทางการพัฒนาและการปรับปรุงนโยบายโครงการคนละครึ่งของรัฐบาล

2. บุคคลที่สนใจ ได้แก่ นักวิชาการ นักวิจัย นักศึกษา และบุคคลวิชาชีพต่างๆ โดยที่กลุ่มบุคคล

เหล่านี้สามารถนำผลการศึกษาไปใช้ตามวัตถุประสงค์ต่างๆ อาทิ

- 2.1 นำไปใช้เป็นข้อมูลสำหรับการวิจัยครั้งต่อไป เพื่อขยายผลการศึกษาให้มี มุมมองที่หลากหลายมากขึ้น หรือนำไปใช้ประกอบการเขียนผลงานทางวิชาการให้มีความชัดเจนเพิ่มขึ้น
- 2.2 นำไปใช้เป็นประเด็นในการศึกษาเพื่อให้เกิดความรู้ใหม่ หรือเพิ่มรายละเอียดของการศึกษาที่สนใจอยู่ในขณะนั้นให้มีความเข้าใจมากยิ่งขึ้น
- 2.3 นำไปใช้เป็นแนวทางในการเพิ่มความรู้ และทักษะให้กับการพัฒนาตนเองเพื่อเพิ่มประสิทธิภาพการทำงานให้บรรลุเป้าหมาย

3. กลุ่มนักวิชาการ สามารถนำผลการศึกษาไปใช้ประโยชน์ดังนี้

- 3.1 นำไปใช้เป็นข้อมูลสำหรับการวิจัยครั้งต่อไปเพื่อให้เกิดความรู้ใหม่
- 3.2 นำไปใช้เป็นข้อมูลในการเขียนผลงานทางวิชาการให้มีความชัดเจนมากขึ้น
- 3.3 นำไปใช้เป็นการขยายความรู้ และเกิดเป็นความรู้ใหม่ที่อธิบายถึงตัวแปรที่ทำการศึกษาในครั้งนี้ให้เกิดความเข้าใจในเชิงลึกได้มากยิ่งขึ้น ในลักษณะของอิทธิพลที่เกิดขึ้นระหว่างตัวแปร

ทบทวนวรรณกรรม

การทบทวนแนวคิด ทฤษฎี และงานวิจัยที่เกี่ยวข้อง

การทบทวนแนวคิด และทฤษฎีที่เกี่ยวกับความเข้าใจถึงเงื่อนไข สิทธิหน้าที่การเสียภาษี

แนวคิดศึกษาความรู้ความเข้าใจและทัศนคติเกี่ยวกับการเสียภาษีเงินได้บุคคลธรรมดา (ฉันทการต์ นาคีเภท และ ฉันทิชา บัวศรี, 2563) กล่าวว่า ความเข้าใจ (Cognitive Component) เป็นความรู้ เป็นความเชื่อ รวมถึงแนวคิดของบุคคล ซึ่งเป็นไปตามการรับรู้ของบุคคล และอาจตรงกับสภาพความเป็นจริง หรือไม่จริงก็ได้

แนวคิดศึกษาความรู้ความเข้าใจในการวางแผนภาษีเงินได้บุคคลธรรมดา (มาโนช เวชพันธุ์, 2532) อ่างใน (ศิริมา บุรณกุลศล, ธนาศักดิ์ ช่างกะโทก และอัจฉรา นิยมพาณิชย์, 2020) กล่าวว่า ความเข้าใจ (Comprehension) เป็นส่วนที่ต่อมาจากความรู้ จนถึงขั้นของการสื่อความหมายโดยการ ใช้ปากเปล่า เขียน ภาษา หรือสัญลักษณ์ ซึ่งเกิดหลังจากบุคคลได้รับข่าวสารต่าง ๆ และแสดงออกมาด้วยการใช้ทักษะหรือการแปลความหมาย ได้แก่ การบรรยายข่าวสารซึ่งได้ยินมาโดยคำพูดของตน หรือการแสดงความคิดเห็น คาดคะเน หรือให้ข้อสรุปก็ได้

แนวคิดศึกษาความเข้าใจเกี่ยวกับการเสียภาษีเงินได้บุคคลธรรมดากรณีศึกษาผู้เสียภาษีเงินได้บุคคลธรรมดาในเขตสำนักงานสรรพากรพื้นที่ชลบุรี 3 (วลัยพร แก้วสาร, 2562) กล่าวว่า ความเข้าใจ หมายถึง ความสามารถในการแปลความ การตีความ และการขยายความได้

งานวิจัยที่เกี่ยวกับความเข้าใจถึงเงื่อนไข สิทธิหน้าที่การเสียภาษี

ปภาวรินทร์ คชหิรัญ (2558) อ่างใน วลัยพร แก้วสาร (2562) ได้ศึกษาเกี่ยวกับ การเรียนรู้ความเข้าใจและปัจจัยที่ส่งผลต่อการตัดสินใจในการแยกยื่นหรือยื่นรวมภาษีเงินได้บุคคลธรรมดาของกลุ่มสมรส กรณีศึกษา : พนักงานเอกชนที่ทำงานในเขตลุ่มพินี อธิบายว่า ความรู้ความเข้าใจเกี่ยวกับสิทธิประโยชน์ทางภาษีเงินได้ของกลุ่มสมรสที่แตกต่างกัน ส่งผลต่อการตัดสินใจในการแยกยื่นหรือยื่นรวมภาษีเงินได้แตกต่างกัน และมีความสัมพันธ์กัน สำหรับปัจจัยส่วนบุคคลที่เกี่ยวข้องกับสิทธิประโยชน์ทางภาษีเงินได้บุคคลธรรมดาของกลุ่มสมรสที่มีความแตกต่างกันนั้น ก็ส่งผลต่อการตัดสินใจในการแยกยื่นหรือยื่นรวมภาษีเงินได้แตกต่างกัน และมีความสัมพันธ์กัน สำหรับช่องทางในการยื่นแบบแสดงรายการเสียภาษีเงินได้บุคคลธรรมดาที่แตกต่างกันจะส่งผลต่อการตัดสินใจในการแยกยื่น หรือยื่นรวมภาษีเงินได้บุคคลธรรมดาของกลุ่มสมรสแตกต่างกัน และมีความสัมพันธ์กัน

สายสมร สังข์เมฆ (2553) อ่างใน วลัยพร แก้วสาร (2562) ได้ศึกษาถึง ความรู้ความเข้าใจเกี่ยวกับการเสียภาษีเงินได้บุคคลธรรมดาของประชาชนในจังหวัดภูเก็ต โดยมีวัตถุประสงค์เพื่อศึกษาระดับความรู้ ความเข้าใจเกี่ยวกับการเสียภาษีเงินได้บุคคลธรรมดาของประชาชนในจังหวัดภูเก็ต และเปรียบเทียบระดับความรู้ความเข้าใจเกี่ยวกับการเสียภาษีเงินได้บุคคลธรรมดาของประชาชนในจังหวัดภูเก็ตตาม ผู้ศึกษาได้เสนอแนะเพิ่มเติม คือควรมีการให้ความรู้เกี่ยวกับการเสียภาษีเงินได้บุคคลธรรมดาแก่กลุ่มบุคคลที่ยังมีความรู้ ความเข้าใจน้อย เช่น ผู้ที่มีการศึกษาต่ำกว่ามัธยมศึกษาตอนต้น ผู้ที่มีอาชีพเจ้าของกิจการหรือค้าขาย โดยการเผยแพร่ความรู้ในหลากหลายรูปแบบ เช่น สื่อสิ่งพิมพ์ สื่อวิทยุโทรทัศน์ การจัดนิทรรศการ จัดอบรมสัมมนา และจัดอบรมเพิ่มพูนความรู้ ความเข้าใจเกี่ยวกับการเสียภาษีเงินได้บุคคลธรรมดาแก่กลุ่มบุคคลที่ปฏิบัติหน้าที่เกี่ยวข้องโดยตรงกับการเสียภาษีเงินได้ดังกล่าว

อำไพ ชัยรัตน์เมธี (2553) ได้ศึกษาเกี่ยวกับ ความรู้ ความเข้าใจของผู้ขอคืนภาษีเงินได้บุคคลธรรมดาที่มีต่อการคำนวณภาษีเงินได้เพื่อขอคืนภาษีเงินอากรในจังหวัดอ่างทอง อธิบายว่า เพื่อเป็นการเพิ่มระดับความรู้ ความเข้าใจของผู้ขอคืนภาษีเงินได้บุคคลธรรมดาให้มากขึ้น กรมสรรพากรควรมีการอบรมหรือประชาสัมพันธ์ในเรื่องภาษีเงินได้บุคคลธรรมดา โดยเน้นที่กลุ่มพนักงานเอกชน และเจ้าของกิจการในด้านเงินบริจาค และด้านการหักค่าใช้จ่ายเป็นสำคัญ

การทบทวนแนวคิด และทฤษฎีที่เกี่ยวกับความคาดหวังถึงผลประโยชน์ที่จะได้รับที่ส่งผลต่อการเข้าร่วมโครงการคนละครึ่ง

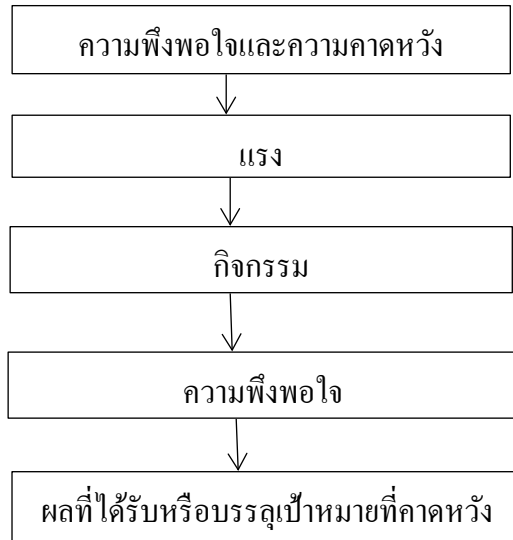
แนวคิดและทฤษฎีเกี่ยวกับความคาดหวัง

ความคาดหวังเป็นความคิด ความรู้สึก และความมุ่งหวังของบุคคล ดังนั้น จึงมีผู้ให้คำนิยามไว้หลายท่านดังนี้

Edwin Locke อ่างถึงใน พรหมเพ็ญ สิทธิพัฒนา(2557) ที่เห็นว่าจิตใจของมนุษย์เรานั้น โดยธรรมชาติจะถูกกระตุ้นโดย เป้าหมาย ให้ต้องแสดงพฤติกรรมตามเป้าหมายและความตั้งใจของตน เพื่อนำสู่การบรรลุเป้าหมายให้สำเร็จ ทั้งนี้เพื่อนำสู่การบรรลุเป้าหมายให้สำเร็จ ทั้งนี้เนื่องจากมีความรู้สึกผูกพันตนเองกับเป้าหมายของการปฏิบัติงานที่ตั้งเอาไว้และตนเองมีส่วนร่วมในการตั้งเป้าหมาย จึงยืนยันชัดที่จะกระทำงานบรรลุผลสำเร็จ

Victor H. Vroom อ่างถึงใน พรหมเพ็ญ สิทธิพัฒนา(2557) ได้กล่าวถึงองค์ของความคาดหวังว่ามีองค์ประกอบที่สำคัญ 3 ประการ คือ

1. Valance หมายถึง ความพึงพอใจของบุคคลที่มีต่อผลลัพธ์ของการกระทำที่เกิดจากการทำงานระดับความพอใจที่บุคคลคาดหวังจะมาจากทำให้คุณค่าต่อการทำงานถ้าเป็นงานที่มีคุณค่าสูง จะมีความพึงพอใจสูงมากตามด้วย
2. Instrumentality หมายถึง สื่อ เครื่องอุปกรณ์ วิถีทางที่นำไปสู่ผลลัพธ์ที่น่าพอใจ
3. Expectancy หมายถึง ความคาดหวังภายในตัวบุคคลนั้น ๆ บุคคลหรืออินทรีย์ มีความต้องการหลายอย่าง ทุกชีวิตพยายามดิ้นรนแสวงหาอย่างน้อยที่สุด คือ ความต้องการอาหาร เสื้อผ้า ที่อยู่อาศัย และยารักษาโรค ซึ่งเมื่อได้รับการตอบสนองแล้วมีความต้องการระดับสูงขึ้นไปเรื่อย ๆ จากความต้องการหลายสิ่งหลายอย่างนี้ ทำให้เกิดความพยายามกระทำการด้วยวิธีหนึ่งวิธีใดด้วยสื่อหรือเครื่องมืออย่างใดอย่างหนึ่งเพื่อให้บรรลุความพอใจ เรียกว่า ความคาดหวังและความพอใจสิ่งต่าง ๆ ซึ่งแสดงเป็นแผนภาพประกอบดังนี้อ่างถึงใน พรหมเพ็ญ สิทธิพัฒนา(2557)



ภาพที่ 2.1 องค์ประกอบของความคาดหวัง

แรงจูงใจ เป็นผลจากค่านิยมที่บุคคลหนึ่งเชื่อว่าถ้ากระทำอย่างนั้นอย่างนี้แล้วจะได้ผลประการใดตามมา สามารถคาดหวังได้โดย และผลที่ได้นั้นก็ตอบสนองความต้องการของอินทรีย์ในระดับหนึ่ง

กรรณก วงศ์พันธุ์เศรษฐ์ (2535)อ้างถึงใน พรรณเพ็ญ สิทธิพัฒนา(2557) อธิบายทฤษฎีเกี่ยวกับความคาดหวังของบุคคลได้รับอิทธิพล จาก วรูม (Vroom) ได้นำแนวคิดทฤษฎีชื่อว่า ทฤษฎี V.I.E. โดย V มาจากคำว่า Valance หมายถึง ความพึงพอใจ I มาจากคำว่า Instrumentality หมายถึง สื่อ เครื่องมือ อุปกรณ์ซึ่งเป็นวิธีที่จะนำไปสู่ ความพึงพอใจ E มาจากคำว่า Expectancy หมายถึง ความคาดหวังภายในตัวบุคคลนั้น ๆ โดยที่ บุคคลมีความต้องการและมีความคาดหวังในหลายสิ่งหลายอย่าง และทุกบุคคลมีการแสวงหา โดย อย่างน้อยที่สุด คือ ความต้องการด้านอาหาร เสื้อผ้า ที่อยู่อาศัย และยารักษาโรค เมื่อปัจจัยดังกล่าวได้รับการตอบสนองแล้ว จะมีความต้องการในระดับสูงขึ้นเรื่อย ๆ จากความต้องการในหลายสิ่งหลาย อย่างทำให้เกิดความพยายามที่จะกระทำด้วยด้วยวิธีการใดวิธีการหนึ่ง ด้วยสื่อหรือเครื่องมืออย่างใดอย่างหนึ่ง เพื่อบรรลุความพอใจหรือเพื่อให้ได้รับผลของการดำเนินการตามที่ได้แสดง ความพยายาม เรียกว่า ความคาดหวังหรือความพึงพอใจในสิ่งต่าง ๆ

สกวาดิ ดวงเด่น (2538)อ้างถึงใน พรรณเพ็ญ สิทธิพัฒนา(2557) ให้ความหมายว่า ความคาดหวังเป็นสภาวะทางจิตซึ่งเป็นการรู้สึก นึกคิดอย่างมีวิจารณญาณของบุคคลที่คาดการณ์ล่วงหน้าต่อบางอย่างว่าควรจะมีควรจะเป็นหรือจะเกิดขึ้น

พิชยากร กาศสกุล (2545)อ้างถึงใน พรรณเพ็ญ สิทธิพัฒนา(2557) ให้ความหมายว่า ความคาดหวังเป็นสิ่งที่ได้คาดหวังไว้เป็นความเชื่อว่าสิ่งใดน่าจะเกิดขึ้นและเป็นไปตามความต้องการที่ได้คาดหวังเอาไว้

เกศสินี กลั่นบุศย์ (2540)อ้างถึงใน พรรณเพ็ญ สิทธิพัฒนา(2557) พบว่า ความคาดหวัง หมายถึง การคาดคะเนหรือความมุ่งหวังของบุคคลที่มีต่อคนอื่นในการกระทำสิ่งหนึ่งที่ตนปรารถนาโดยขึ้นอยู่กับประสบการณ์การกระทำและอนาคต เพราะพฤติกรรมของบุคคลที่แสดงออกในปัจจุบันย่อมคาดหวังในอนาคต

พิชยากร กาศสกุล (2545)อ้างถึงใน พรรณเพ็ญ สิทธิพัฒนา(2557) ได้กล่าวถึงความคาดหวัง หมายถึง ความต้องการ ความรู้สึกหรือ ความคิดอย่างมีวิจารณญาณของบุคคลที่คาดการณ์ล่วงหน้าถึงสิ่งที่ได้ว่าควรจะมีควรจะเป็นหรือควรจะเกิดขึ้น ในสิ่งที่ดี ที่ถูกต้องหรือไม่ขึ้นอยู่กับประสบการณ์ของแต่ละบุคคล

สรุปได้ว่าทฤษฎีความคาดหวัง คือ การจูงใจจากบุคคลที่มีความต้องการหลายอย่างและเชื่อว่าถ้าดำเนินการวิธีนี้จะได้รับผลตอบแทน เช่น เมื่อเชื่อแล้วจะตัดสินใจหาส่วนผลที่ได้รับเป็นอีกเรื่องหนึ่ง ซึ่งอาจจะทำให้เกิดความพอใจหรือไม่พอใจ แต่มีแรงจูงใจให้ทำงานตามความเชื่อว่าจะเป็นอย่างที่คาดหวังไว้

โครงการคนละครึ่ง

(น.ส.ปานวาด พิชเทียน,2021) ได้ให้ความหมาย โครงการคนละครึ่งเป็น โครงการที่ภาครัฐออกแบบมาเพื่อกระตุ้นเศรษฐกิจให้เกิดการกระจายรายได้แก่ผู้ประกอบการรายย่อยและลดค่าใช้จ่ายของประชาชนในสถานะของเศรษฐกิจปัจจุบันเมื่อมาตรการอื่นไม่เป็นผลโครงการคนละครึ่งเปรียบเสมือนการแจกเงินให้ประชาชน ซึ่งไม่ใช่ในทางตรงแต่เป็นการให้ผ่านแอปพลิเคชันเป่าดังเพื่อสนับสนุนให้ประชาชนมีการบริโภคสินค้าที่มากขึ้นและเป็นผลดีต่อการกระจายรายได้สู่ร้านค้าขนาดเล็ก

งานวิจัยที่เกี่ยวข้อง

1. โครงการคนละครึ่งในห่วงการระบาดของเชื้อโควิด 19 (น.ส.ปานวาด พิชเทียน,2022) อธิบายว่า โครงการคนละครึ่งเป็นโครงการที่กระตุ้นเศรษฐกิจระดับฐานราก โดยการนำเอาแพลตฟอร์มดิจิทัลมาใช้ประโยชน์ คือ การใช้สมาร์ตโฟนเพียงเครื่องเดียวก็สามารถธุรกรรมอื่นๆเช่น โอน หรือจ่ายได้เพื่อความสะดวกไม่ไม่ต้องพกธนบัตร ลดการสัมผัสธนบัตรโดยตรง โครงการนี้ข้อดีทำให้ประชาชนได้รู้ถึงข้อดีของการใช้ประโยชน์จากเทคโนโลยีและการพัฒนาสู่สังคมที่ไร้เงินสด จากการวิเคราะห์ จุดแข็ง จุดอ่อน โอกาส อุปสรรค ดังนั้นความต้องการในอนาคต หรือเป้าหมายที่โครงการควรพิจารณา คือ ภาครัฐควรบาลควรดำเนินโครงการที่ครอบคลุมถึงประชาชนทุกคน

2. ความคิดเห็นของประชาชนต่อโครงการกระตุ้นเศรษฐกิจในระยะสั้นของภาครัฐ โครงการคนละครึ่งได้รับความนิยมเข้าร่วมมากที่สุด (กรมประชาสัมพันธ์,2563)อธิบายว่า จากการสำรวจความคิดเห็นของประชาชน ต่อโครงการกระตุ้นเศรษฐกิจในระยะสั้นของภาครัฐ พบว่าโครงการคนละครึ่งได้รับความนิยมเข้าร่วมมากที่สุด คิดเป็นร้อยละ 50.18 รองลงมาคือ ชิม ช้อป ใช้ ร้อยละ 45.30 เราเที่ยวด้วยกัน ร้อยละ 21.06 และช้อปดีมีคืน ร้อยละ 7.70 ทั้งนี้ ประชาชนที่เข้าร่วมกับโครงการกระตุ้นเศรษฐกิจของภาครัฐเห็นว่าโครงการดังกล่าวจะช่วยลดค่าใช้จ่ายร้อยละ 39.63 สอดคล้องกับความต้องการและสามารถกระตุ้นการใช้จ่ายในประเทศได้จริงร้อยละ 22.66 ทั้งนี้คาดว่าโครงการกระตุ้นเศรษฐกิจของภาครัฐดังกล่าว จะทำให้มีเงินหมุนเวียนในระบบอย่างมีนัยสำคัญซึ่งจะส่งผลดีต่อกำลังการซื้อ ลดค่าใช้จ่ายของประชาชนและส่งเสริมให้ผู้ประกอบการมีรายได้

3. ประเมินมาตรการกระตุ้นเศรษฐกิจ โครงการคนละครึ่ง และโครงการช้อปดีมีคืน (สถาบันวิจัยเพื่อการพัฒนาประเทศไทย (ทีดีอาร์ไอ),2563) ได้อธิบายว่า ผู้ที่ได้รับประโยชน์จากโครงการคนละครึ่งคือกลุ่มคนที่มีรายได้ในฐานภาษีร้อยละ 10หรือต่ำกว่า ผู้ได้รับประโยชน์คือ ร้านค้าเกิด diversion effect คือ ย้ายจากร้านค้าที่ไม่เข้าร่วมโครงการมาเป็นร้านที่เข้าร่วมโครงการกระตุ้นเศรษฐกิจเกิดขึ้นจากคนที่เข้าร่วมโครงการจะมีรายได้มากขึ้น จากค่าใช้จ่ายที่รัฐช่วยออกแทนครึ่งหนึ่ง เป็น second round effect ที่จะกระตุ้นเศรษฐกิจต่อไปได้

4. การศึกษาการตอบสนองของประชาชนที่มีต่อนโยบายสวัสดิการแห่งรัฐศึกษากรณีชุมชนนครไชยศรี กรุงเทพมหานคร (เสาวลักษณ์ งามวิทย์โรจน์,2561) ได้อธิบายว่า ประชาชนชุมชนนครไชยศรี กรุงเทพมหานคร มีความพึงพอใจต่อการใช้บริการนโยบายบัตรสวัสดิการแห่งรัฐอยู่ในระดับมาก ด้านการลดภาระค่าครองชีพของบัตรสวัสดิการแห่งรัฐเพื่อช่วยแบ่งเบาภาระค่าครองชีพ ค่าใช้จ่ายในครัวเรือน วงเงินซื้อสินค้าอุปโภคบริโภค คนละ 200-300 บาทต่อเดือน ผู้มีรายได้น้อย ได้รับเงินซื้อสินค้าเพื่อซื้อสินค้าอุปโภคบริโภคที่จำเป็น ซื้อสินค้าเพื่อการศึกษาและวัตถุประสงค์เพื่อเกษตรกรรมจากร้านธงฟ้าประชารัฐและร้านอื่นๆที่กระทรวงพาณิชย์กำหนด และสิทธิของผู้ถือบัตรสวัสดิการแห่งรัฐ ซึ่งมีความสอดคล้องกับประพล จิตคติ (2561) ได้ทำการศึกษาความพึงพอใจของประชาชนหมู่ 2 ต่อการใช้บริการร้านธงฟ้าประชารัฐ ตำบลอ่างทอง อำเภอเมือง จังหวัดกำแพงเพชร ซึ่งมี 4 ด้าน ได้แก่ด้านเวลาด้านขั้นตอน การให้บริการ ด้านบุคลากรที่ให้บริการ และด้านสิ่งอำนวยความสะดวกอยู่ในระดับมาก อันดับ 1 คือ ด้านขั้นตอน การให้บริการ และด้านสิ่งอำนวยความสะดวก รองลงมา คือ ด้านเวลา และลำดับสุดท้าย คือ ด้านบุคลากรที่ให้บริการ

5. ปัจจัยที่มีความสัมพันธ์ต่อการเข้าร่วมโครงการพัฒนาคุณภาพชีวิตและฝึกออาชีพ ของผู้ถือบัตรสวัสดิการแห่งรัฐ (จิราภรณ์ สิงห์บุญมี, โขชัย เชนรอด,2562)ได้อธิบายว่า ผู้ถือบัตรสวัสดิการแห่งรัฐ เข้าร่วมโครงการพัฒนาคุณภาพชีวิตและฝึกออาชีพ ร้อยละ 11.0 และ ไม่เข้าร่วมโครงการร้อยละ 89.0 ปัจจัยที่มีความสัมพันธ์ต่อการเข้าร่วมโครงการพัฒนาคุณภาพชีวิตและฝึกออาชีพของผู้ถือบัตรสวัสดิการแห่งรัฐอย่างมีนัยสำคัญทางสถิติที่ระดับ 0.05 ได้แก่ 1.) ช่องทางการรับรู้ข้อมูลข่าวสาร กล่าวคือ คนที่ได้ข้อมูลจากเจ้าหน้าที่รัฐจะเข้าร่วมโครงการ ส่วนคนที่ได้รับข้อมูลข่าวสารทางอื่นจะไม่เข้าร่วมโครงการ 2.) ความรู้เกี่ยวกับโครงการพัฒนา

คุณภาพชีวิตและฝึกออาชีพ กล่าวคือ ผู้ที่มีความรู้ในระดับสูงจะเข้าร่วมโครงการ ส่วนผู้ที่มีความรู้ในระดับต่ำจะไม่เข้าร่วมโครงการ ดังนั้น รัฐบาลจึงควรที่จะใช้การเผยแพร่ข้อมูลข่าวสารให้ความรู้ความเข้าใจกับประชาชนในโครงการฝึกออาชีพ โดยผ่านเจ้าหน้าที่ของรัฐ ผู้นำชุมชน กำนัน ผู้ใหญ่บ้านให้เข้มข้นมากขึ้นเพื่อให้ผู้ถือบัตรสวัสดิการแห่งรัฐได้เข้าสู่โครงการฝึกออาชีพ จะได้มีอาชีพ มีงานทำ และแก้ปัญหาความยากจนได้อย่างเป็นระบบ

6. ปัจจัยที่ส่งผลต่อการตัดสินใจเข้าร่วมมาตรฐานผลิตภัณฑ์ชุมชนของผู้ประกอบการหนึ่งตำบลหนึ่งผลิตภัณฑ์ (OTOP) จังหวัดกระบี่ (ยุวดี ลิเบ้น, ชาติตะวัน ไชยลาภ, กนกวรรณ ชูเพชร, วิมนมาส พรหมโส, 2020) ได้อธิบายว่า ปัจจัยที่มีผลต่อการตัดสินใจเข้าร่วมมาตรฐานผลิตภัณฑ์ชุมชน (มพช.) ของผู้ประกอบการ คือการมีมาตรฐานผลิตภัณฑ์ชุมชนสามารถสร้างภาพลักษณ์ที่ดีให้กับองค์กรได้และสามารถเพิ่มยอดขายสินค้าได้ เป็นปัจจัยที่สำคัญที่สุดในการตัดสินใจเข้าร่วม รองลงมาคือสามารถรับรองความปลอดภัยและสร้างความน่าเชื่อถือในคุณภาพของสินค้าให้แก่ลูกค้าได้ มีโอกาสในการเข้าร่วมแสดงสินค้าที่จัดโดยภาครัฐมากขึ้น 2) ความสัมพันธ์ระหว่างปัจจัยส่วนบุคคลและปัจจัยด้านธุรกิจ กับปัจจัยที่มีผลต่อการตัดสินใจเข้าร่วมมาตรฐานผลิตภัณฑ์ชุมชน พบว่า ปัจจัยด้านเพศและปัจจัยด้านธุรกิจ ได้แก่ ลักษณะของสถานประกอบการ ขนาดของธุรกิจ ระยะเวลาก่อตั้ง และยอดขายมีความสัมพันธ์กับปัจจัยที่มีผลต่อการตัดสินใจเข้าร่วมมาตรฐาน มพช. ที่ระดับนัยสำคัญทางสถิติ 0.05

การทบทวนแนวคิด และทฤษฎีที่เกี่ยวกับความเข้าใจและความต้องการการเข้าร่วม

การมีส่วนร่วม หมายถึง การให้ประชาชนเข้ามามีส่วนร่วมในกระบวนการพัฒนาในลักษณะการร่วมกันค้นหาปัญหา การวางแผน การตัดสินใจ การระดมทรัพยากรและเทคโนโลยี การบริหารจัดการ การติดตาม ประเมินผลรวมทั้งการได้รับประโยชน์ เพื่อให้สอดคล้องกับวิถีชีวิตและวัฒนธรรม (ปาริชาติ วลัยเสถียร และคณะ, 2543) อังใน ธัญนภัส มณีศรี(2555)

การมีส่วนร่วมเป็นผลมาจากการเห็นพ้องต้องกันในเรื่อง ของความต้องการและทิศทางของการเปลี่ยนแปลง ซึ่งความต้องการนั้นจะต้องมีมากพอที่จะเกิดการริเริ่มโครงการเพื่อการปฏิบัติการด้านต่างๆ (อากรพันธ์จันทร์สว่าง, พิมพิชิตา แสงจันทร์, 2544) อังใน ธัญนภัส มณีศรี(2555)

การมีส่วนร่วมของประชาชน คือ การที่ประชาชนก่อให้เกิดกระบวนการและโครงสร้างที่ประชาชนในชนบทที่จะสามารถแสดงออกในความต้องการของตน การจัดอันดับความสำคัญ การเข้าร่วมในการพัฒนาและได้รับประโยชน์จากการพัฒนานั้น เป็นไป โดยการเน้นที่การให้อำนาจการตัดสินใจแก่ประชาชน(สหประชาชาติ United Nation, อังภา ผ่องใส, 2546) อังใน ธัญนภัส มณีศรี (2555)

ดังนั้น ผู้ศึกษาจึงสรุปความหมายได้ว่า การมีส่วนร่วม หมายถึง กระบวนการต่าง ๆ ในลักษณะใดลักษณะหนึ่งที่ประชาชนมีส่วนเข้าไปแสดงเจตนารมณ์และสามารถออกความเห็นในกิจกรรมนั้นๆ โดยร่วมแสดงความคิดเห็น สามารถร่วมกระทำในสิ่งที่ต้องการได้ตลอดจนร่วมพิจารณาและร่วมกำหนดปัญหาความต้องการขององค์กรและบุคคลในองค์กร มีวัตถุประสงค์เพื่อแก้ไขปัญหาให้เกิดประโยชน์และลุล่วงได้

การทบทวนแนวคิด และทฤษฎีที่มีอิทธิพลระหว่างตัวแปรความคาดหวังถึงผลประโยชน์ที่จะได้รับ กับ การเข้าร่วมโครงการคนละครึ่ง ส่งผลต่อ การเข้าร่วมโครงการคนละครึ่งของผู้ประกอบการในเขตบางเขนกรุงเทพมหานคร

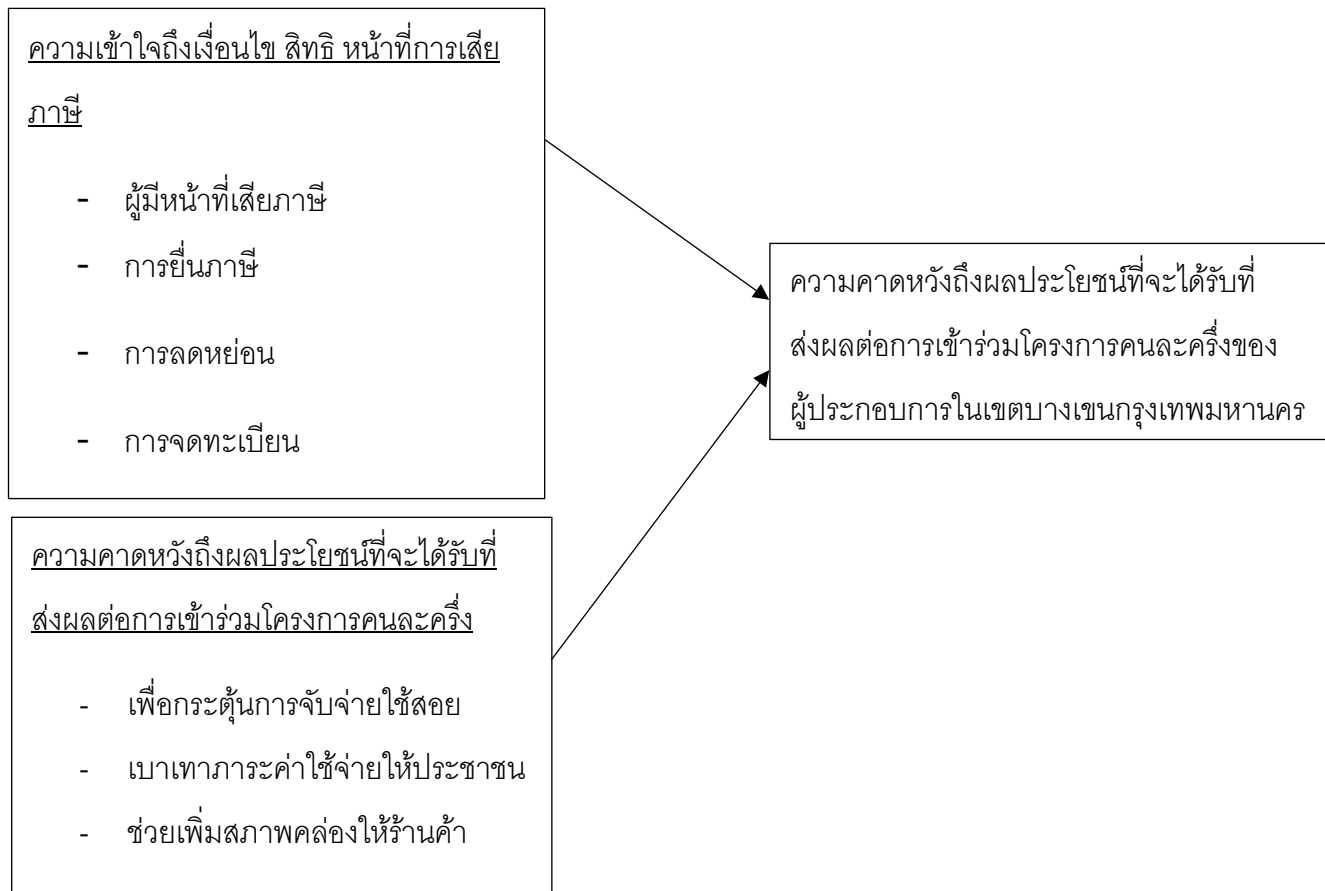
งานวิจัยที่เกี่ยวข้อง

1. ความคาดหวังที่ได้รับและความสนใจในการเข้าร่วมกิจกรรมพัฒนานักศึกษาของนักศึกษาใหม่ มหาวิทยาลัยราชภัฏวชิร ปี 2563(สุรัชย์ รุ่งเรืองกุลวนิช, 2563) ได้อธิบายว่า นักศึกษามีความคาดหวังที่ได้รับและความสนใจในการเข้าร่วมกิจกรรมพัฒนาโดยภาพรวมอยู่ในระดับมาก

2. ความคาดหวังและปัจจัยสนับสนุนที่ส่งผลต่อการยอมรับเทคโนโลยีสารสนเทศเพื่อการปฏิบัติงานของบุคลากร การไฟฟ้าฝ่ายผลิตแห่งประเทศไทย (เมธี วงษาสน, 2559) ได้อธิบายว่า ความคาดหวังด้านประโยชน์ในการใช้งานเทคโนโลยีสารสนเทศส่งผลต่อการยอมรับเทคโนโลยีสารสนเทศในการปฏิบัติงาน ของบุคลากรการ ไฟฟ้าฝ่ายผลิตแห่งประเทศไทยสถิติที่ใช้ทดสอบ ทดสอบหาความสัมพันธ์แบบถดถอยเชิงพหุ (Multiple Regression) ผลวิเคราะห์พบว่า ด้านความคาดหวังประโยชน์ในการใช้งานเทคโนโลยี

สารสนเทศส่งผลต่อการยอมรับเทคโนโลยีสารสนเทศ ของบุคลากรการไฟฟ้าฝ่ายผลิตแห่งประเทศไทย (ค่า Bata = .150)อย่างมีนัยสำคัญทางสถิติที่ระดับ 0.5

กรอบแนวคิด



คำอธิบาย

ภาพข้างต้นเป็นภาพที่แสดงให้เห็นถึงเส้นทางของความสัมพันธ์ในลักษณะของการส่งผลระหว่าง ความเข้าใจถึงเงื่อนไข สิทธิหน้าที่การเสียภาษี และ ความคาดหวังถึงผลประโยชน์ที่จะได้รับที่ส่งผลต่อการเข้าร่วม โครงการคนละครึ่ง ที่มีต่อการเข้าร่วมโครงการคนละครึ่งของผู้ประกอบการในเขตบางเขนกรุงเทพมหานครซึ่งในที่นี้อธิบายได้ดังนี้

1. ความเข้าใจถึงเงื่อนไข สิทธิหน้าที่การเสียภาษี ส่งผลต่อ การเข้าร่วมโครงการคนละครึ่งของผู้ประกอบการในเขตบางเขน กรุงเทพมหานคร โดยที่ ชนาทิป อ่อนหวาน (2553), (มหาวิทยาลัยศรีนครินทรวิโรฒ,2561) ได้อธิบายว่าการเข้าร่วมจะเกิดขึ้นจากการที่บุคคลผู้นั้นมีความเข้าใจมาก่อน

2. ความคาดหวังถึงผลประโยชน์ที่จะได้รับที่ส่งผลต่อการเข้าร่วมโครงการคนละครึ่ง ส่งผลต่อ การเข้าร่วมโครงการคนละครึ่งของผู้ประกอบการในเขตบางเขนกรุงเทพมหานคร โดยที่ สุรัชย์ รุ่งเรืองกุลวนิช(2563), เมรี วงษาสน(2559) ได้อธิบายว่า ความคาดหวังที่จะได้รับผลประโยชน์ที่จะได้รับมีผลต่อการตัดสินใจเข้าร่วมในการทำกิจกรรมหรือโครงการนั้นๆ ประชากร

ประชากรที่ใช้ในการศึกษาครั้งนี้ ผู้วิจัยได้มีการกำหนดคุณสมบัติไว้เพื่อให้ได้ประชากรที่มีความรู้ ความเข้าใจที่ได้รับจากประสบการณ์ของตนเองและ/ หรือ ได้รับจากแหล่งข้อมูลประเภทต่างๆ อาทิ ผู้ที่มีความสนิทใกล้ชิด เอกสารทางช่องทางประเภทอื่น เป็นต้น ความรู้และความเข้าใจดังกล่าว ส่งผลให้ประชากรสามารถให้ข้อมูลโดยแสดงความคิดเห็นได้อย่างถูกต้องสอดคล้องกับประเด็นที่ผู้วิจัยศึกษา ซึ่งคุณสมบัติของประชากร ได้แก่ (ให้เขียนตามคุณสมบัติของประชากรที่เขียนไว้ในหัวข้อขอบเขตประชากรในบทที่ 1)

1.1 เป็นผู้ประกอบการร้านค้าที่เข้าร่วมโครงการคนละครึ่ง

1.2 เป็นผู้ประกอบการที่อยู่ในเขตบางเขนกรุงเทพมหานคร

จำนวนประชากรที่มีคุณสมบัติดังกล่าวข้างต้นมีทั้งสิ้น 200 คน “จำนวนประชากรที่มีคุณสมบัติดังกล่าวข้างต้นไม่สามารถทราบจำนวนที่แน่นอนได้เนื่องจากไม่มีแหล่งข้อมูลที่ผู้วิจัยสามารถเข้าถึงได้”

ตัวอย่าง

ตัวอย่าง หมายถึง ตัวแทนของประชากรที่นำมาใช้ในการศึกษาเนื่องจากขนาดของประชากรที่มีขนาดใหญ่ และผู้วิจัยจะใช้ตัวอย่างที่มีคุณสมบัติตรงกับประชากรของการศึกษา ทั้งนี้ผู้วิจัยได้ดำเนินการเป็นขั้นตอนเพื่อให้ได้ตัวอย่างที่มีคุณสมบัติดังกล่าวดังต่อไปนี้

2.1 ทบทวนคุณสมบัติของประชากรที่กำหนดไว้ในเบื้องต้น

2.2 ผู้วิจัยเลือกใช้วิธีการสุ่มตัวอย่างแบบสะดวก ซึ่งพื้นที่ที่ใช้ในการสำรวจประกอบด้วย เขตบางเขนกรุงเทพมหานคร

เครื่องมือในการศึกษา

งานวิจัยฉบับนี้ดำเนินการอยู่ภายใต้ใช้เทคนิคการวิจัยเชิงปริมาณซึ่งได้ใช้แบบสอบถามเป็นเครื่องมือในการเก็บข้อมูล โดยการตั้งเป็นคำถามและผู้ตอบแบบสอบถามตอบคำถามที่เป็นลักษณะของการแสดงความคิดเห็น ดังมีรายละเอียดของการจัดทำเครื่องมือ คือ

ลักษณะของคำถาม

1. คำถามที่จัดทำขึ้นนั้นเป็นลักษณะของคำถามชนิดปลายปิด 2 ประเภท ได้แก่

1.1 คำถามชนิดปลายปิด แบบให้เลือกตอบ (คำถามแบบปรนัย) ใช้สำหรับการตอบคำถามข้อมูลทั่วไป ประกอบด้วยคำถามที่เกี่ยวข้องกับคุณสมบัติของผู้ตอบแบบสอบถามที่เรียกว่า คุณสมบัติทางประชากรศาสตร์ และคำถามเกี่ยวกับความคิดเห็นทั่วไปเกี่ยวกับประเด็นอื่นๆ ที่ผู้วิจัยต้องการทราบ

1.2 คำถามชนิดประหลาดปิด แบบให้เลือกตอบ โดยคำตอบที่เลือกนั้นจะใช้ในลักษณะของการวัดระดับความคิดเห็น จากมากที่สุดถึงน้อยที่สุด ซึ่งแต่ละข้อผู้ตอบคำถามจะตอบตามระดับความเห็นที่ตรงกับตนเองมากที่สุด ทั้งนี้ระดับดังกล่าวได้แบ่งเป็นระดับ 5 คือระดับที่มีค่าคะแนนสูงสุด จนกระทั่งระดับ 1 คือระดับที่มีค่าคะแนนต่ำที่สุด โดยใช้หลักการของการใช้มาตรวัดแบบประมาณค่า (พิมพ์ กฤตยาไชยวัฒน์, 2560)

2. ที่มาของเครื่องมือในที่นี้หมายถึง คำถามที่อยู่ในแบบสอบถามที่มีความเกี่ยวข้องกับตัวแปรที่ใช้ศึกษาทุกตัว และทุกประเภทนั้น ซึ่งผู้วิจัยได้ดำเนินการค้นคว้าจากแหล่งข้อมูลต่างๆ ประกอบด้วย

2.1 แนวคิด ทฤษฎีที่เกี่ยวข้อง

2.2 ผลงานวิจัยที่เกี่ยวข้องซึ่งได้มีการศึกษามาก่อน

2.3 คำแนะนำจากผู้ทรงคุณวุฒิ

2.4 คำแนะนำจากอาจารย์ที่ปรึกษา

องค์ประกอบของเครื่องมือ

แบบสอบถามที่ใช้เป็นเครื่องมือเพื่อเก็บรวบรวมข้อมูลสำหรับการศึกษา ประกอบด้วยคำถามซึ่งแบ่งเป็น 4 ส่วน ดังต่อไปนี้

ส่วนที่ 1 เป็นคำถามด้านประชากรศาสตร์ และความคิดเห็นทั่วไปที่เกี่ยวข้องกับคุณลักษณะของผู้ตอบแบบสอบถาม ได้แก่ เพศ อายุ ระดับการศึกษา รายได้เฉลี่ยต่อเดือน มีคำถามจำนวนทั้งสิ้น 4 ข้อ ลักษณะของคำถามในส่วนที่ 1 นี้จะเป็นคำถามชนิดปลายปิดแบบให้ผู้ตอบแบบสอบถามเลือกตอบที่เลือกตอบข้อที่ตรงกับความเห็นของผู้ตอบมากที่สุด

ส่วนที่ 2 เป็นคำถามที่เกี่ยวข้องกับตัวแปรเรื่อง ความเข้าใจถึงเงื่อนไข สิทธิ หน้าที่การเสียภาษี มี จำนวนทั้งสิ้น 8 ข้อ

ส่วนที่ 3 เป็นคำถามที่เกี่ยวข้องกับตัวแปรเรื่อง ความคาดหวังถึงผลประโยชน์ที่จะได้รับที่ส่งผลต่อการ เข้าร่วมโครงการคนละครึ่ง มีจำนวนทั้งสิ้น 9 ข้อ

ส่วนที่ 4 เป็นคำถามที่เกี่ยวกับตัวแปรเรื่อง การเข้าร่วมโครงการคนละครึ่งของผู้ประกอบการ มีจำนวนคำถามทั้งสิ้น 7 ข้อ

การตรวจสอบเครื่องมือ

ผู้วิจัยได้ดำเนินการตรวจสอบคำถามของแบบสอบถามก่อนที่จะนำไปแจกกลุ่มตัวอย่าง โดยแบ่งการตรวจสอบเป็น 2 ประเภท กล่าวคือ

การตรวจสอบความตรงของเนื้อหา (Content Validity)

ผู้วิจัยได้นำแบบสอบถามให้แก่ผู้ทรงคุณวุฒิที่มีความเชี่ยวชาญต่อประเด็นคำถามที่จะใช้วัดความคิดเห็นของผู้ตอบแบบสอบถามรวมทั้งนำเสนออาจารย์ที่ปรึกษา เพื่อขอความคิดเห็น หลังจากนั้นผู้วิจัยจึงเก็บรวบรวมข้อเสนอแนะต่างๆ และนำมาปรับปรุงแก้ไขสำหรับข้อคำถามที่มีการท้วงติงและแนะนำจากผู้ทรงคุณวุฒิและอาจารย์ที่ปรึกษา

การตรวจความเชื่อถือ หรือความน่าเชื่อถือ (Reliability)

ผู้วิจัยได้ทำการทดลองโดยนำแบบสอบถามจำนวน 30-40 ชุด ไปทดลองกับกลุ่มทดลองจำนวน 30-40 คน ซึ่งกลุ่มทดลองจะต้องมีคุณสมบัติของประชากรอย่างครบถ้วน เมื่อได้รับคำตอบแล้วจะนำคำตอบไปคำนวณค่าโดยวิธีการหาสัมประสิทธิ์ครอนแบช (Cronbach's Alfa Coefficient) (ทิพย์สิริ กาญจนวาลี และ ศิริชัย กาญจนวาลี, 2564) ค่าสรุปสัมประสิทธิ์อัลฟ่าของตัวแปรแต่ละตัวเป็นดังนี้

ตารางค่าสัมประสิทธิ์ครอนแบชอัลฟ่า

ชื่อตัวแปรต้นและตัวแปรตาม	ค่าสัมประสิทธิ์ครอนแบชอัลฟ่า
1.ด้านความเข้าใจถึงเงื่อนไข สิทธิ หน้าที่การเสียภาษี	0.92
2.ด้านความคาดหวังถึงผลประโยชน์ที่จะได้รับที่ส่งผลต่อการเข้าร่วมโครงการคนละครึ่ง	0.91
3.ความคาดหวังถึงผลประโยชน์ที่จะได้รับที่ส่งผลต่อการเข้าร่วมโครงการคนละครึ่งของผู้ประกอบการในเขตบางเขนกรุงเทพมหานคร	0.89
ค่ารวม	0.96

ในการพิจารณาค่าสัมประสิทธิ์ของตัวแปรแต่ละตัวรวมทั้งค่ารวม พบว่ามีค่าเท่ากับ 0.96 และอยู่ในช่วง 0.7-1.00 แสดงว่าผู้วิจัยสามารถนำแบบสอบถามซึ่งเป็นเครื่องมือของการศึกษาในครั้งนี้สามารถนำไปใช้เก็บข้อมูลได้

ประเภทของสถิติที่ใช้

ผู้วิจัยได้เลือกใช้สถิติสำหรับการวิเคราะห์ผลการศึกษาศึกษาเพื่อตอบวัตถุประสงค์ของการศึกษาในครั้งนี้ คือ

สถิติเชิงพรรณนา ผู้วิจัยได้นำมาใช้เพื่อตอบวัตถุประสงค์ในเรื่องต่อไปนี้ คือ

1. ค่าความถี่ ค่าร้อยละ ใช้เพื่อวิเคราะห์และอธิบายถึงคุณลักษณะของผู้ตอบแบบสอบถามและความคิดเห็นทั่วไป ซึ่งใช้มาตรวัดนามบัญญัติ และมาตรวัดจัดอันดับ (ทิพย์สิริ กาญจนวาลี และ ศิริชัย กาญจนวาลี, 2564)
2. ค่าเฉลี่ย และค่าส่วนเบี่ยงเบนมาตรฐาน ใช้เพื่อวิเคราะห์และอธิบายความคิดเห็นของตัวอย่างในเรื่องความเข้าใจถึงเงื่อนไข สิทธิ หน้าที่การเสียภาษีและ ความคาดหวังถึงผลประโยชน์ที่จะได้รับที่ส่งผลต่อการเข้าร่วมโครงการคนละครึ่งของผู้ประกอบการในเขตบางเขนกรุงเทพมหานครซึ่งใช้มาตรวัดอันดับ (ทิพย์สิริ กาญจนวาลี และ ศิริชัย กาญจนวาลี, 2564)

สถิติเชิงอนุมาน ผู้วิจัยได้นำมาใช้ในการทดสอบสมมติฐานระหว่างตัวแปรอิสระ ที่ใช้มาตรวัดอันดับ และตัวแปรตามที่ใช้มาตรวัดอันดับ ผู้วิจัยได้เลือกใช้สถิติ การวิเคราะห์เส้นทาง การวิเคราะห์การถดถอยเชิงพหุ (Multiple Regression Analysis)

การแปลผลทางสถิติ

เนื่องจากค่าสถิติที่ได้จากการประมวลผลด้วยวิธีการทางสถิติ เช่น ค่าเฉลี่ย ค่าสัมประสิทธิ์ ต้องมีการแปลผลโดยใส่ความหมายในลักษณะของความมาก-น้อย หรือ ความสูง-ต่ำ ดังนั้นผู้วิจัยจึงได้มีการกำหนดช่วงชั้น ซึ่งสะดวกต่อการแปลผล โดยดำเนินการดังต่อไปนี้

1. ผู้วิจัยทำการคำนวณความห่างของแต่ละช่วงคะแนนโดยใช้สูตร ดังนี้ (อ้างอิง)

$$\text{ช่วงห่างระหว่างช่วงคะแนน} = \frac{\text{ค่าสูงสุด} - \text{ค่าต่ำสุด}}{\text{ระดับชั้น}}$$

ในที่นี้ผู้วิจัยได้แบ่งระดับคะแนนเป็น 5 ระดับ

$$5 = \text{ระดับค่าคะแนนสูงสุด}$$

$$1 = \text{ระดับค่าคะแนนต่ำสุด}$$

$$\text{ดังนั้นการแทนค่าสูตรจะได้} = \frac{5 - 1}{5} = 0.80$$

2. ทำการกำหนดช่วงชั้นสำหรับกาแปลผลค่าคะแนนที่ตกอยู่ในช่วงชั้นต่างๆ ดังนี้
คะแนนที่มีค่าอยู่ในช่วง 1.00 – 1.80 แปลผลว่า น้อยที่สุด/ต่ำที่สุด
คะแนนที่มีค่าอยู่ในช่วง 1.81 – 2.61 แปลผลว่า ก่อนข้างน้อย/ก่อนข้างต่ำ
คะแนนที่มีค่าอยู่ในช่วง 2.62 – 3.42 แปลผลว่า ปานกลาง
คะแนนที่มีค่าอยู่ในช่วง 3.43 – 4.23 แปลผลว่า ก่อนข้างมาก/ก่อนข้างสูง
คะแนนที่มีค่าอยู่ในช่วง 4.24 – 5.00 แปลผลว่า มากที่สุด/สูงที่สุด
ดังนั้นในการแปลผลต่างๆ ที่คำนวณได้ของงานวิจัยฉบับนี้ จึงมีความหมายดังนี้

1. ค่าเฉลี่ย ระดับความเข้าใจ แปลผลได้ว่า

1.00 – 1.80 แปลผลได้ว่า มีระดับความเข้าใจน้อยที่สุด

1.81 – 2.61 แปลผลได้ว่า มีระดับความเข้าใจก่อนข้างน้อย

2.62 – 3.42 แปลผลได้ว่า มีระดับความเข้าใจปานกลาง

3.43 – 4.23 แปลผลได้ว่า มีระดับความเข้าใจก่อนข้างสูง

4.24 – 5.00 แปลผลได้ว่า มีระดับความเข้าใจมากที่สุด

2. ค่าเฉลี่ยระดับความคาดหวัง แปลผลได้ว่า

1.00 – 1.80 แปลผลได้ว่า มีระดับความคาดหวังต่ำที่สุด

1.81 – 2.61 แปลผลได้ว่า มีระดับความคาดหวังก่อนข้างต่ำ

2.62 – 3.42 แปลผลได้ว่า มีระดับความคาดหวังปานกลาง

3.43 – 4.23 แปลผลได้ว่า มีระดับความคาดหวังก่อนข้างสูง

4.24 – 5.00 แปลผลได้ว่า มีระดับความคาดหวังสูงที่สุด

3. ค่าเฉลี่ยระดับความเห็นด้วย แปลผลได้ว่า

1.00 – 1.80 แปลผลได้ว่า มีระดับความเห็นด้วยน้อยที่สุด

1.81 – 2.61 แปลผลได้ว่า มีระดับความเห็นด้วยก่อนข้างน้อย

2.62 – 3.42 แปลผลได้ว่า มีระดับความเห็นด้วยปานกลาง

3.43 – 4.23 แปลผลได้ว่า มีระดับความเห็นด้วยก่อนข้างมาก

4.24 – 5.00 แปลผลได้ว่า มีระดับความเห็นด้วยมากที่สุด

สรุปผลการศึกษา

ส่วนที่ 1 สรุปผลข้อมูลทางประชากรศาสตร์

ผลการศึกษาข้อมูลทางประชากรศาสตร์ของกลุ่มตัวอย่าง ได้แก่ เพศ อายุ ระดับการศึกษา และระดับรายได้ สรุปได้ว่าผู้ตอบแบบสอบถามที่อยู่ในกลุ่มตัวอย่างส่วนใหญ่เป็นเพศหญิง โดยมีอายุอยู่ในช่วง 31 – 40 ปี ซึ่งส่วนใหญ่มีการศึกษาระดับปริญญาตรีหรือเทียบเท่า

คุณสมบัติทางประชากรศาสตร์	ความถี่	ร้อยละ
เพศ :	200	100
เพศชาย	54	27.0
เพศหญิง	146	73.0

ตารางที่ (ต่อ) : ความถี่และร้อยละของผู้ตอบแบบสอบถามจำแนกตามคุณสมบัติทางประชากรศาสตร์ (n=200 คน)

คุณสมบัติทางประชากรศาสตร์	ความถี่	ร้อยละ
อายุ : (ปี)	200	100
ต่ำกว่า 20 ปี	0	0
20 - 30 ปี	24	12.0
31- 40 ปี	119	59.5
41 – 50 ปี	41	20.5
มากกว่า 50 ปี ขึ้นไป	16	8.0
ระดับการศึกษาสูงสุด	200	100
ต่ำกว่าปริญญาตรี	68	34.0
ปริญญาตรี หรือเทียบเท่า	108	54.0
สูงกว่าปริญญาตรี	24	12.0
รายได้เฉลี่ยต่อเดือน	200	100
น้อยกว่า 15,000 บาท	20	10
15,000-30,000 บาท	85	42.5
30,001-45,000 บาท	54	27.0
45,001-60,000 บาท	33	16.5
60,001-75,000 บาท	5	2.5
สูงกว่า 75,000 บาท	3	1.5

ส่วนที่ 2 สรุปผลข้อมูลตามวัตถุประสงค์

ตัวแปรอิทธิพล	b	beta	t	P-Value (Sig)
ความเข้าใจถึงเงื่อนไข สิทธิหน้าที่การเสียภาษี	.364	.449	3.8.30	.001
ความคาดหวังถึงผลประโยชน์ที่จะได้รับที่ส่งผลต่อการเข้าร่วมโครงการคนละครึ่ง	.634	.537	4.579	.000

การอภิปรายผล

การอภิปรายผลในเรื่องนี้เป็นการอภิปรายผลการศึกษาเพื่อเปรียบเทียบกับแนวคิด ทฤษฎีและงานวิจัยที่เกี่ยวข้องโดยอภิปรายเป็นลำดับต่อไปนี้

2.1 ผลการศึกษาที่พบว่า ความเข้าใจสิทธิ หน้าที่การเสียภาษีต่างกันจะส่งผลต่อความคาดหวังถึงผลประโยชน์ที่จะได้รับที่ส่งผลต่อการเข้าร่วมโครงการคนละครึ่งของผู้ประกอบการ มีความสอดคล้องกับแนวคิดของ ชนาทิป อ่อนหวาน (2553), (มหาวิทยาลัยศรีนครินทรวิโรฒ,2561) ได้อธิบายว่าการเข้าร่วมจะเกิดขึ้นจากการที่บุคคลผู้นั้นมีความเข้าใจมาก่อน

2.2 ผลการศึกษาที่พบว่าความคาดหวังถึงผลประโยชน์ที่จะได้รับที่ส่งผลต่อการเข้าร่วมโครงการคนละครึ่งส่งผลต่อความคาดหวังถึงผลประโยชน์ที่จะได้รับที่ส่งผลต่อการเข้าร่วมโครงการคนละครึ่งของผู้ประกอบการ มีความสอดคล้องกับแนวคิดของ สุรัช รุ่งเรืองกุลวนิช(2563), เมรี วงษาสน(2559) ได้อธิบายว่า ความคาดหวังที่จะได้รับผลประโยชน์ที่จะได้รับมีผลต่อการตัดสินใจเข้าร่วมในการทำกิจกรรมหรือโครงการนั้นๆ

ข้อเสนอแนะในการนำผลการวิจัยไปใช้

ข้อ 1 เนื่องจากการศึกษาพบว่า ความเข้าใจถึงเงื่อนไข สิทธิหน้าที่การเสียภาษีและ ความคาดหวังถึงผลประโยชน์ที่จะได้รับที่ส่งผลต่อการเข้าร่วมโครงการคนละครึ่งของผู้ประกอบการในเขตบางเขนกรุงเทพมหานคร ในภาพรวมผู้ประกอบการมีความเข้าใจอยู่ในระดับปานกลาง ดังนั้น เพื่อเป็นการส่งเสริมและพัฒนความเข้าใจเกี่ยวกับการเสียภาษีเงินได้บุคคลธรรมดาให้มีมากขึ้น หน่วยงานภาครัฐที่เกี่ยวข้องโดยเฉพาะกรมสรรพากรซึ่งเป็นหน่วยงานหลักในการจัดเก็บภาษีอากรของประชาชนควรจัดอบรมให้ความรู้ความเข้าใจเกี่ยวกับการเสียภาษีเงินได้บุคคลธรรมดาหรือภาษีในรูปแบบอื่นๆ ให้กับประชาชน รวมทั้งให้ความรู้แก่ผู้ประกอบการที่เกี่ยวข้อง เช่น ฝ่ายบัญชีการเงิน หรือฝ่ายทรัพยากรบุคคลของหน่วยงานต่างๆ ให้มีความรู้ความเข้าใจที่ถูกต้อง

ข้อ 2 ในการพิจารณาปัจจัยเรื่องความเข้าใจถึงสิทธิ หน้าที่การเสียภาษี ควรพิจารณาให้ความสำคัญในการสร้างความเข้าใจถึงสิทธิ หน้าที่การเสียภาษีให้แก่ผู้ประกอบการเพื่อให้เกิดประสิทธิผลที่บรรลุเป้าหมายของกรมสรรพากร ได้แก่ ด้านผู้ประกอบการมีหน้าที่ต้องชำระภาษีที่เกิดจากรายได้ตามเงื่อนไขและอัตราที่กำหนด ด้านผู้ประกอบการจะได้รับการลดหย่อนภาษีตามเงื่อนไขและอัตราที่กำหนด ด้านผู้ประกอบการควรจัดทำบัญชีรายรับรายจ่าย จะช่วยให้กิจการรู้ตัวเลขยอดขาย ค่าใช้จ่าย ค่าไรเพื่อนำไปเป็นข้อมูลในการยื่นแบบเพื่อเสียภาษีเงินได้บุคคล ด้านผู้ประกอบการสามารถได้รับเงินภาษีคืนในส่วนที่ชำระเกิน ด้านผู้ประกอบการต้องจดทะเบียนภาษีมูลค่าเพิ่ม (VAT) ภายใน 30 วัน เมื่อเงินได้เกิน 1.8 ล้านบาทและนำส่งภาษีมูลค่าเพิ่มนำส่งให้กรมสรรพากร ด้านผู้ประกอบการต้องจดทะเบียนภาษีมูลค่าเพิ่ม (VAT) ภายใน 30 วัน เมื่อเงินได้เกิน 1.8 ล้านบาทและนำส่งภาษีมูลค่าเพิ่มนำส่งให้กรมสรรพากร ด้านรายได้ที่นำไปคำนวณภาษีของผู้ประกอบการหมายถึงรายได้รวมทั้งรายได้จากโครงการคนละครึ่งและรายได้ที่ไม่ได้มาจากโครงการคนละครึ่ง เป็นลำดับแรก

ข้อ 3 ในการพิจารณาปัจจัยเรื่องความคาดหวังถึงผลประโยชน์ที่จะได้รับที่ส่งผลต่อการเข้าร่วมโครงการคนละครึ่ง ควรพิจารณาให้ความสำคัญในลดภาระหนี้สินจากการดำเนินธุรกิจของผู้ประกอบการร้านค้าที่เข้าร่วมโครงการ เป็นอันดับแรก

ข้อเสนอแนะสำหรับการศึกษาคั้งต่อไป

ผู้วิจัยได้เสนอแนะประเด็นที่ควรจะมีการนำไปศึกษาต่อไปในโอกาสต่อไป ดังนี้คือ

- 4.1 จำนวนตัวอย่างที่ยังไม่มากพอ เพราะมีเวลาจำกัด
- 4.2 ผู้วิจัยคั้งต่อไปควรมีการศึกษาถึงประสิทธิภาพและประสิทธิผลของการประชาสัมพันธ์เกี่ยวกับการปรับปรุงโครงสร้างภาษีเงินได้บุคคลธรรมดา หรือการออกมาตรการภาษีอากรใหม่ๆเกี่ยวกับภาษีเงินได้บุคคล และควรมีการศึกษาถึงทัศนคติของผู้เสียภาษีที่มีต่อการเสียภาษีเงินได้
- 4.3 ผู้วิจัยคั้งต่อไปควรพิจารณาเทคนิคในการวิจัยประเภทอื่น เช่น การใช้เทคนิคการวิจัยเชิงคุณภาพ ร่วมด้วยเพื่อประโยชน์ต่อไปนี้ ได้แก่
 - 4.3.1 เพื่อต้องการความแม่นยำของผลที่ได้รับไม่ว่าผลที่ได้รับจะสอดคล้องหรือไม่สอดคล้องกับแนวคิด ทฤษฎีและงานวิจัยที่มีมาก่อนหน้านั้น
 - 4.3.2 เพื่อค้นหาเหตุในเชิงลึกถึงเหตุผลที่ผลการศึกษางานประเด็นไม่สอดคล้องกับแนวคิด ทฤษฎีและงานวิจัยก่อนหน้า
- 4.4 ผู้วิจัยคั้งต่อไปอาจเลือกใช้สถิติอื่นๆ ที่ทำให้ผลการศึกษามีความชัดเจนมากขึ้น

บรรณานุกรม

- (อ้างอิง: กัสมา บุญมาก,2564) ปัจจัยความพึงพอใจที่ส่งผลต่อประสิทธิผลของ โครงการคนละครึ่งของรัฐบาล สำหรับประชาชนผู้ได้รับสิทธิ ในกรมวิทยาศาสตร์การแพทย์ กระทรวงสาธารณสุข
- (ณัฐการ์ต์ นาภิเกท และ ฉันทิชา บัวศรี,2563)แนวคิดศึกษาความรู้ความเข้าใจและทัศนคติเกี่ยวกับการเสียภาษีเงินได้บุคคลธรรมดา (มาโนช เวชพันธุ์, 2532) อ้างใน(ศิริมา นุรณัฐกุล, ธนาศักดิ์ ช่างกะโทก และอัจฉรา นิยมพานิชย์,2020)แนวคิดศึกษาความรู้ความเข้าใจในการวางแผนภาษีเงินได้บุคคลธรรมดา
- รินท์ คชหิรัญ (2558)อ้างใน วลัยพร แก้วสาร (2562) แนวคิดศึกษาความรู้ความเข้าใจเกี่ยวกับการเสียภาษีเงินได้บุคคลธรรมดากรณีศึกษาผู้เสียภาษีเงินได้บุคคลธรรมดา ได้ศึกษาเกี่ยวกับ การเรียนรู้ความเข้าใจและปัจจัยที่ส่งผลต่อการตัดสินใจในการแยกยื่นหรือยื่นรวมภาษีเงินได้บุคคลธรรมดาของกลุ่มสมรส กรณีศึกษา : พนักงานเอกชนที่ทำงานในเขตลุ่มพินี
- สายสมร สังข์เมฆ (2553) อ้างใน วลัยพร แก้วสาร (2562) ได้ศึกษาถึง ความรู้ความเข้าใจเกี่ยวกับการเสียภาษีเงินได้บุคคลธรรมดาของประชาชนในจังหวัดภูเก็ต
- อำไพ ชัยรัตน์เมธี (2553) ได้ศึกษาเกี่ยวกับ ความรู้ ความเข้าใจของผู้ขอคืนภาษีเงินได้บุคคลธรรมดาที่มีต่อการคำนวณภาษีเงินได้เพื่อขอคืนภาษีเงินอากรในจังหวัดอ่างทอง
- แนวคิดทฤษฎีความคาดหวัง Edwin Locke , Victor H. Vroom,สกาวิตี ดวงเด่น (2538),กรกนก วงศ์พันธุ์เศรษฐ์ (2535),สกาวิตี ดวงเด่น (2538),พิชชากร กาศสกุล (2545),เกศสินี กลั่นบุญชัย (2540)อ้างถึงใน พรรณเพ็ญ สิทธิพัฒนา(2557)
- โครงการคนละครึ่งในห้วงการระบาดของเชื้อโควิด 19 (น.ส.ปานวาด พิชเทียน,202)
- ความคิดเห็นของประชาชนต่อโครงการกระตุ้นเศรษฐกิจในระยะสั้นของภาครัฐ โครงการคนละครึ่งได้รับความนิยมนิยมเข้าร่วมมากที่สุด (กรมประชาสัมพันธ์,2563)
- ประเมินมาตรการกระตุ้นเศรษฐกิจ โครงการคนละครึ่ง และโครงการซื้อปดิมี่คืน (สถาบันวิจัยเพื่อการพัฒนาประเทศไทย (ทีดีอาร์ไอ),2563)
- การศึกษาคำตอบสนองของประชาชนที่มีต่อนโยบายสวัสดิการแห่งรัฐศึกษากรณีชุมชนนครไชยศรี กรุงเทพมหานคร (เสาวลักษณ์งามวิทย์โรจน์,2561)
- ปัจจัยที่มีความสัมพันธ์ต่อการเข้าร่วม โครงการพัฒนาคุณภาพชีวิตและฝึกออาชีพของผู้ถือบัตรสวัสดิการแห่งรัฐ (จิราภรณ์ สิงห์บุญมี, โชคชัย เชนรอด,2562)

ปัจจัยที่ส่งผลต่อการตัดสินใจเข้าร่วมมาตรฐานผลิตภัณฑ์ชุมชนของผู้ประกอบการหนึ่งตำบลหนึ่งผลิตภัณฑ์ (OTOP) จังหวัดกระบี่ (ยูวดี ติเป็น,ชิตตะวัน ไชยลาภ, กนกวรรณ ชูเพชร,วิมนมาศ พรหมโส,2020)

(ปาริชาติ วลัยเสถียร และคณะ, 2543)อ้างใน รัชุนภัส มณีศรี(2555)แนวคิดทฤษฎีการมีส่วนร่วม

(อากรพันธ์จันทร์สว่าง,พิมพิธิดา แสงจันทร์, 2544)อ้างใน รัชุนภัส มณีศรี(2555))แนวคิดทฤษฎีการมีส่วนร่วม

(สหประชาชาติ United Nation, อำภา พ่องใส, 2546)อ้างใน รัชุนภัส มณีศรี(2555))แนวคิดทฤษฎีการมีส่วนร่วม

ความคาดหวังที่ได้รับและความสนใจในการเข้าร่วมกิจกรรมพัฒนานักศึกษาของนักศึกษาใหม่ มหาวิทยาลัยราชภัฏนครศรีธรรมราช ปี 2563(สุรัชย์ รุ่งเรืองกุลวนิช,2563)

ความคาดหวังและปัจจัยสนับสนุนที่ส่งผลต่อการยอมรับเทคโนโลยีสารสนเทศเพื่อการปฏิบัติงานของบุคลากร การไฟฟ้าฝ่ายผลิต แห่งประเทศไทย (เมรี วงษาสน,2559)